

УТЮЖИЛЬНЫЙ СТОЛ КОНСОЛЬНОГО ТИПА JATI JT- TDZ-QIII



РУКОВОДСТВО ПОЛЬЗОВАТЕЛЯ

ВНИМАТЕЛЬНО ОЗНАКОМЬТЕСЬ С НАСТОЯЩИМ РУКОВОДСТВОМ ПЕРЕД НАЧАЛОМ ЭКСПЛУАТАЦИИ

СОДЕРЖАНИЕ

ОБЩЕЕ ОПИСАНИЕ	2
ПРЕДУПРЕЖДАЮЩИЕ МАРКИРОВКИ	2
ВВЕДЕНИЕ	2
ОСНОВНЫЕ ТЕХНИЧЕСКИЕ ХАРАКТЕРИСТИКИ	3
ОСНОВНЫЕ ЧАСТИ ОБОРУДОВАНИЯ	4
ИНСТРУКЦИЯ ПО СБОРКЕ.....	6
ИНСТРУКЦИЯ ПО РАБОТЕ ОБОРУДОВАНИЯ	6
МЕРЫ ПРЕДОСТОРОЖНОСТИ И УХОД	9
ВОЗМОЖНЫЕ ПРОБЛЕМЫ И ПУТИ ИХ РЕШЕНИЯ	10
КОМПЛЕКТАЦИЯ	10

ОБЩЕЕ ОПИСАНИЕ

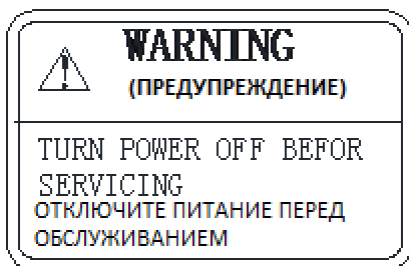
Благодарим Вас за покупку нашего гладильного оборудования.

1. Данное руководство содержит описание оборудования, технические параметры, меры предосторожности, сборку, инструкцию по эксплуатации, уход и др. В целях максимальной эффективности использования стола необходимо внимательно прочитать руководство до начала эксплуатации и в дальнейшем строго следовать правилам, описанным в настоящем документе.
2. Сборка и ремонт оборудования должны осуществляться только квалифицированным персоналом.
3. Уровень шума оборудования составляет менее 74 децибела.
4. Для транспортировки гладильного оборудования может быть использован погрузчик.
5. Перед началом эксплуатации убедитесь, что напряжение и частота сети соответствуют значениям, указанным на маркировке; все провода надежно присоединены; проведены работы по заземлению.



ПРЕДУПРЕЖДАЮЩИЕ МАРКИРОВКИ

ОПАСНОСТЬ



ВВЕДЕНИЕ

Утюжильный стол консольного типа JT-TDZ-Q1 – IV предназначен для обработки изделий практически из всех видов тканей, от легких тканей до тяжелых костюмных. Данная модель, производимая долгое время, отличается стабильным и надежным качеством, привлекательным дизайном, легкостью в управлении, разнообразием аксессуаров, а также широтой использования. Гладильная система оснащена функциями вакуума и нагревом рабочей поверхности. Поверхность стола, равно как и съемного рукава оборудованы нагревательными элементами, позволяющими отрегулировать температуру нагрева согласно требованиям. В комплекте с паровым или электропаровым утюгом утюжильная система обеспечивает высокий уровень работы с

различными формами обрабатываемых изделий.

Данное оборудование является необходимым в производстве одежды, ремонте изделий, а также для повседневного ухода.

Гладильный стол может быть оснащен нагреваемым рукавом, освещением, подвесом для утюга по желанию клиента. Данная оснастка делает стол более функциональным.

В процессе работы функция вакуума может быть приведена в действие с помощью нажатия ногой на педаль. Достаточно легкого прикосновения, чтобы включился вакуумный отсос. После освобождения педали вентилятор автоматически прекращает работу. В нижней правой части панели гладильного стола есть кнопка, которая позволяет отрегулировать мощность вакуума и тем самым сэкономить энергию.

Нагревательный элемент рабочей поверхности, а также съемного рукава оборудованы импортным регулятором температуры TS-120S, позволяющим отрегулировать температуру в диапазоне от комнатной температуры до 120°C. Терморегулятор снабжен автоматической защитой от перегрева.

Описанные выше характеристики гарантируют отличную работу утюжильных столов. Дополнительные компоненты, которые используются опционально для каждой конкретно выбранной модели, расширяют область применения.

Пользователь может выбрать различную модель в соответствии с необходимыми требованиями. Кроме того, производитель может произвести специальные формы рабочей поверхности и поворотного рукава специально под заказ клиента, также как и столы различного напряжения 220V или 380V.

ОСНОВНЫЕ ТЕХНИЧЕСКИЕ ХАРАКТЕРИСТИКИ

Модель	JT--TDZ-QI	JT-TDZ-QII	JT-TDZ-QIII	JT-TDZ-QIV
Размер рабочей поверхности, мм	1260 X 400	1160X380	410X1190	1000 X 360
Напряжение сети, V	220V или 380V			220V
Мощность вентилятора отсоса, W	750W			150W
Мощность нагревательного элемента, W	1000W			400W
Мощность рукава, W	550W			/
Внешние размеры, мм	1530X506X985	1450X490X1010	1440X490X1910	1200X370X850
Общий вес, кг	70кг	72кг	78кг	25кг

ОСНОВНЫЕ ЧАСТИ ОБОРУДОВАНИЯ

TDZ-QI Утюжильный стол консольного типа

1. Подушка рукавная;
2. Рукав;
3. Кронштейн рукава;
4. Платформа стола;
5. Полка;
6. Корпус;
7. Опора полки;
8. Педаль;
9. Основание.



TDZ-QII Утюжильный стол консольного типа

1. Подушка рукавная;
2. Рукав;
3. Кронштейн рукава;
4. Платформа стола;
5. Полка;
6. Корпус;
7. Опора полки;
8. Педаль;
9. Основание.



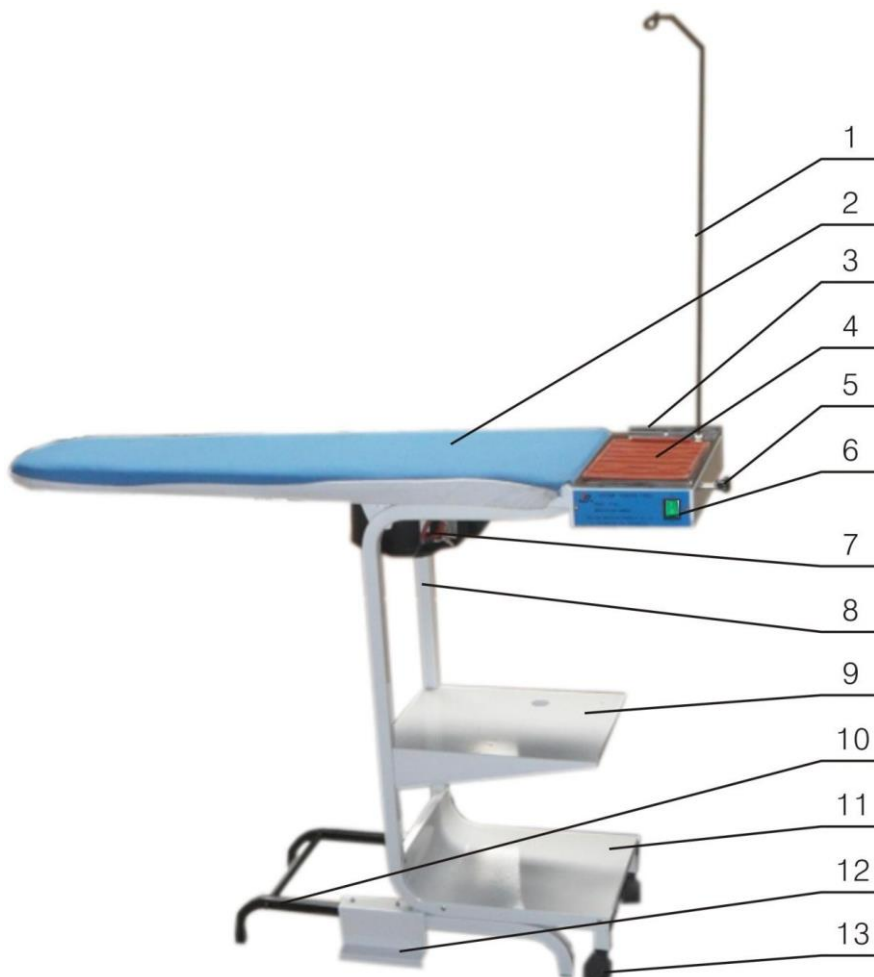
TDZ-Q5 Утюжильный стол консольного типа

1. Светильник;
2. Подушка рукавная;
3. Рукав;
4. Кронштейн рукава;
5. Платформа стола;
6. Полка;
7. Корпус;
8. Опора полки;
9. Педаль;
10. Основание



TDZ-QIV Утюжильный стол консольного типа

1. Пружина;
2. Гладильная поверхность;
3. Защитная панель;
4. Подставка для утюга;
5. Штифт регулировки;
6. Панель и выключатель;
7. Вакуумный двигатель;
8. Рама;
9. Верхний лоток;
10. Выдвижная подставка;
11. Нижний лоток;
12. Педаль;
13. Колеса



ИНСТРУКЦИЯ ПО СБОРКЕ

Утожильные столы консольного типа отгружаются в двух упаковочных местах: одно место – для рамы, второе место – для остальных частей (включая нижнюю раму и полку, гладильную поверхность, съемный рукав и кронштейн и т.д.). После распаковывания коробок в первую очередь необходимо сверить наличие всех составляющих, а затем собрать оборудование в установленной последовательности, как показано ниже.

1. Расположите основную раму на полу, отрегулируйте амортизационные нижние подушечки на четырех углах, убедившись, что положение рамы стабильно. Затем опрокиньте ее на правую верхнюю сторону и надежно зафиксируйте их с помощью болтов или других соединительных элементов. Подсоедините педаль, вставив разъем в соответствующее гнездо.

2. Расположите гладильную поверхность на раму и закрепите ее с помощью болтов или других соединительных элементов. Подсоедините провода нагревательного элемента к выключателю и отрегулируйте температуру.

3. Установите рукав в кронштейне, находящимся в задней части гладильной поверхности. Закрепите его так, чтобы не препятствовать его свободному повороту. Подключите провода, соединяющие нагревательный элемент с гнездом, расположенным в задней части корпуса. Во время работы отрегулируйте рабочую температуру с помощью колесика терморегулятора.

4. Закрепите кронштейн светильника и балку, чтобы освещать обрабатываемые объекты во время работы.

5. Подключите различные аксессуары к соответствующим компонентам, исходя из собираемой модели гладильного стола (рисунки выше). Вставьте разъемы в соответствующие гнезда.

6. В последнюю очередь включите шнур питания в розетку. В дополнение правильно заземлите провода, чтобы гарантировать надежность работы оборудования и личную безопасность оператора.

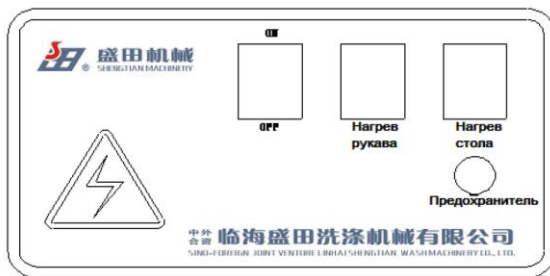


Рисунок 1: DS TDZ- QI Операционная панель



Рисунок 2: Колесико терморегулятора

ИНСТРУКЦИЯ ПО РАБОТЕ ОБОРУДОВАНИЯ

Как и другие гладильные столы этой серии, модель TDZ-QI оснащена операционной панелью (см. рисунок 1), расположенной на корпусе стола. За исключением предохранителя, здесь параллельно выведены три различных выключателя.

Левый выключатель АК1 (см. рис. 1, а также 3 и 4) отвечает за включение вакуумного двигателя.

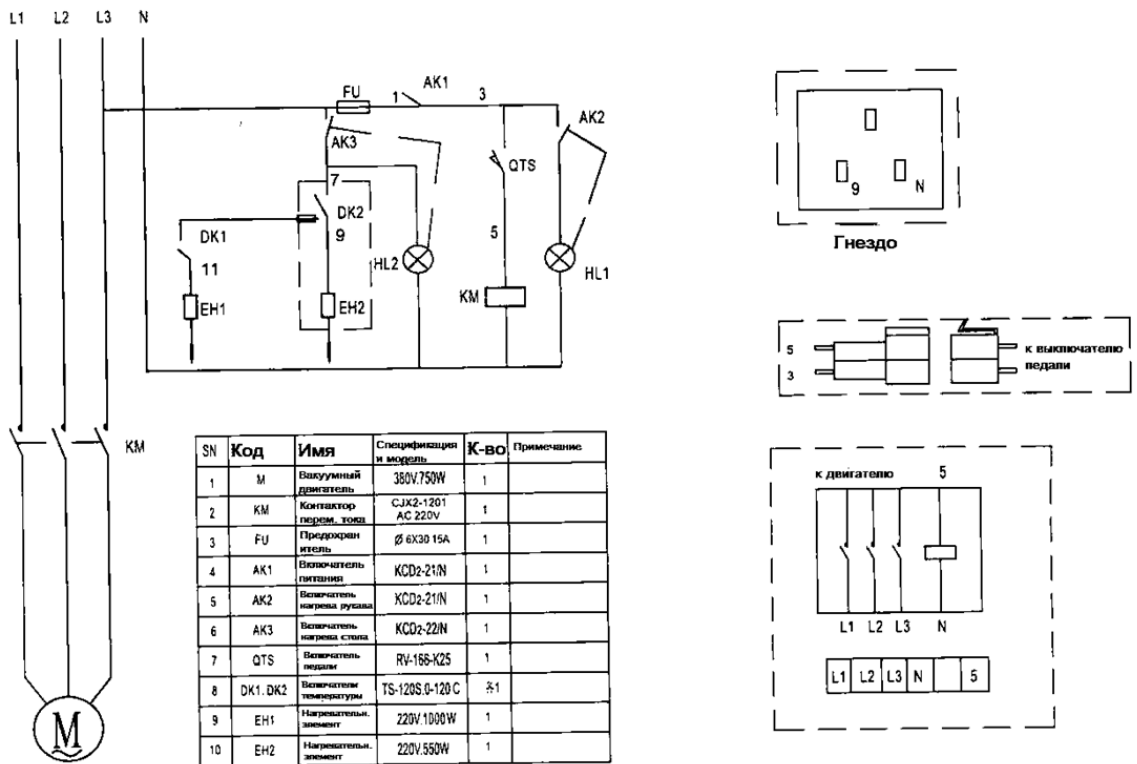
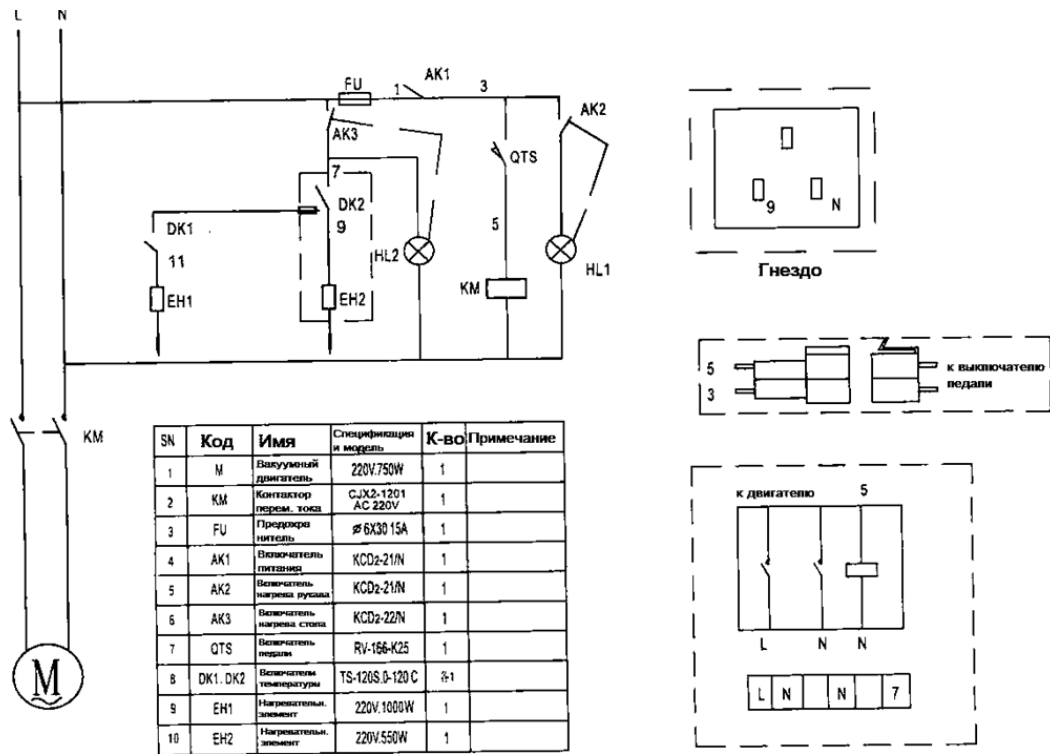


Рис. 3. Электрическая схема гладильного стола DS-TDZ-Q1

Для нагревательных элементов стола и съемного рукава, установленного в правой части оборудования, предусмотрены разные терморегуляторы DK1 и DK2. Температура устанавливается и регулируется независимо друг от друга. Терморегуляторы контролируются выключателями AK2 и AK3, соответственно называемыми «выключатель нагрева стола» и «выключатель нагрева рукава».

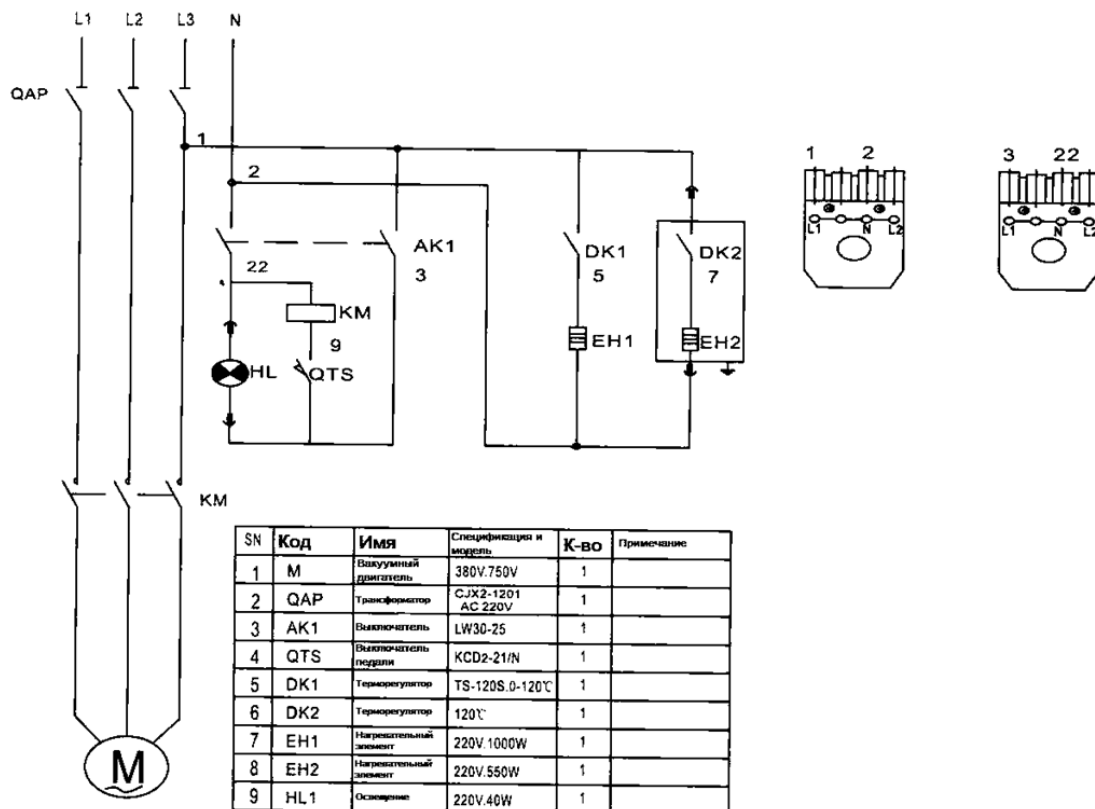
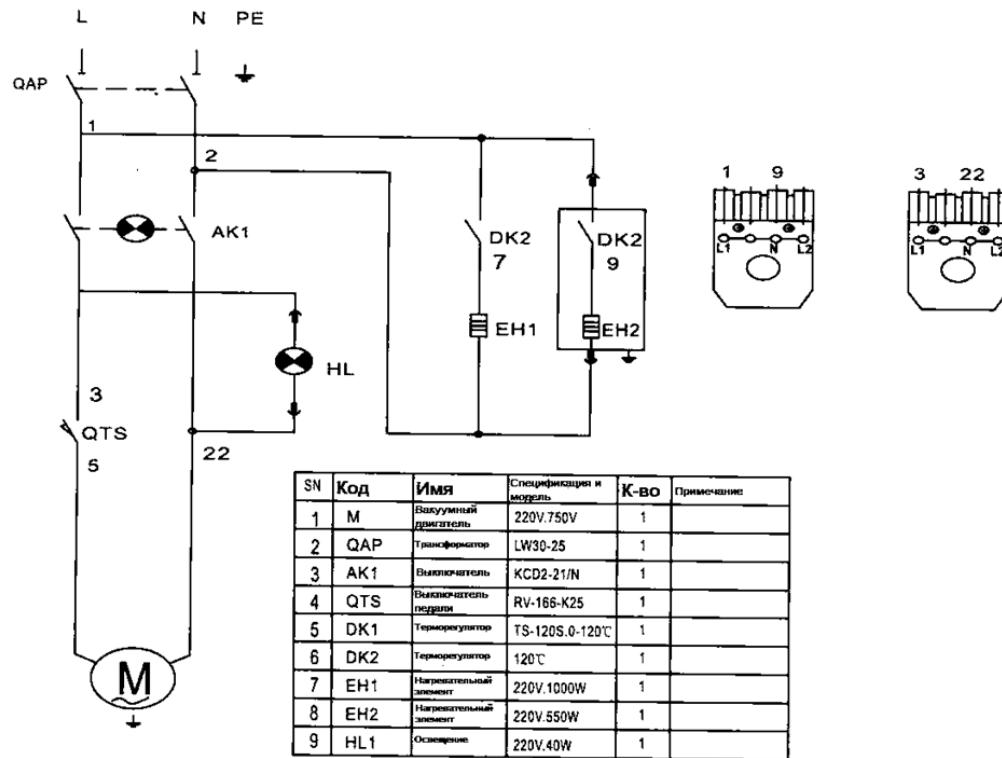


Рис. 3. Электрическая схема гладильного стола TDZ-Q1

Основные шаги для начала работы оборудования описаны ниже:

1. Проверьте внешнее напряжение, которое может быть однофазным (220V) и трехфазным (380V). Сравните с рабочим напряжением используемого оборудования и затем включите в розетку шнур питания. Оборудование готово к работе.
2. Переведите выключатель AK1, расположенный в левой части операционной панели, в положение ON.

Внутри выключателя загорится индикаторная лампа, свидетельствующая о том, что питание включено.

3. После нажатия на педаль выключатель QTS замыкает цепь, приводя тем самым в действие контактор КМ, отвечающим за работу двигателя вакуумного отсоса М. Мотор включается и начинается процесс отсоса.

4. Переведите выключатели АК2 (выключатель нагрева рукава) и АК2 (выключатель нагрева стола) в положение ON, установите требуемую температуру терморегуляторов DK1 и DK2 с помощью колесика регулировки температуры (см. рисунок 2). Внутри каждого выключателя загорится индикаторная лампочка, подтверждая тем самым, что идет процесс нагрева. После того, как температура нагрева достигнет установленное для терморегуляторов DK1 и DK2 значение, процесс нагрева автоматически остановится и индикаторная лампочка погаснет. Оборудование готово к глажению.

5. Для прекращения работы оборудования необходимо перевести выключатель АК1 в положение OFF. Индикаторная лампочка немедленно погаснет, подача питания прекратится и двигатель остановится. Одновременно переключите выключатели АК2 (выключатель нагрева рукава) и АК2 (выключатель нагрева стола) в положение OFF для прекращения процесса нагрева. Если необходимо, установите колесико терморегулятора в позиции OFF.

6. После прекращения эксплуатации оборудования, предпочтительнее в первую очередь отключать нагревательные элементы, а только затем – двигатель, поскольку это позволит нагревательным элементам охладиться до момента отключения двигателя. Данное обстоятельство позволит увеличить срок службы фетра и защитной ткани чехлов стола и рукава.

7. В случае недостаточной мощности двигателя вакуумного отсоса в модели с напряжением 380V, измените последовательность фаз шнура питания, заменив соединение любых двух фазовых проводов (провода под напряжением). Мотор будет вращаться в реверсивном направлении, увеличивая тем самым мощность вакуума.

Примечание: Перед заменой соединений необходимо сначала отключить питание системы. В целях безопасности работы должны осуществляться только в условиях отключенного питания.

8. Основная разница для остальных моделей консольного стола данной серии состоит в том, что выключатели расположены вертикально на панели управления.

Примечания:

1) LW30-25 – это тип универсального выключателя QAP – выключателя питания, идущего с маркировкой POWER (питание), и используемого для включения/отключения питания.

2) По центру расположено колесико терморегулятора типа TS-120S, которое позволяет регулировать температуру рабочей поверхности в интервале 0 ~ 120°C.

3) Рукав также оборудован регулятором температуры, позволяющим устанавливать и регулировать температуру нагрева поверхности рукава.

4) Нижний выключатель KCD2-21/N используется для включения/отключения вакуумного двигателя (маркировка MOTOR (двигатель))

5) В нормальном состоянии электрическая цепь стола и рукава разомкнута. Пока выключатель QAP находится в положении ON, цепь продолжает оставаться незамкнутой. Нагрев может быть прекращен только при соответствующем положении колесика терморегулятора. Однако в тот момент, когда вы выдерните вилку из розетки, нагревательный процесс немедленно прекратится.

МЕРЫ ПРЕДОСТОРОЖНОСТИ И УХОД

1. Удаляйте пыль, волокна ткани и другие остатки, которые собираются на крыльчатке вакуумного двигателя и самом двигателе. Поверхность двигателя должна быть чистой, чтобы ничто не препятствовало отсосу и не рассеивало тепло.

2. Пыль и волокна ткани, под действием пара и высоких температур аккумулирующиеся на поверхности стола и рукава, могут проникнуть внутрь чехла, и явится причиной загрязнения фетра и его преждевременного износа, а также коррозии металлических частей оборудования. Кроме того, частички грязи могут препятствовать движению воздуха во время работы вакуумного двигателя. Чтобы избежать проблем, необходимо периодически удалять грязь, а также своевременно заменять старые чехлы новыми.

3. Крыльчатка двигателя установлена для сбалансированной работы двигателя. Запрещено снимать ее без специального разрешения квалифицированного персонала.

4. Во избежание повреждений оборудования, а также травм необходимо отключать питание оборудования после завершения работы.

5. Не складывайте тяжелые предметы на поверхность стола, равно как и на рукав. Запрещено ударять оборудование.

6. Нельзя включать выключатели нагрева без работающего вакуумного двигателя. В противном случае результатом может быть повреждение чехла или причинен иной ущерб.

ВОЗМОЖНЫЕ ПРОБЛЕМЫ И ПУТИ ИХ РЕШЕНИЯ

Описание проблемы	Причина	Решение
Не горит индикаторпитания	Внешнее напряжение не соответствует требуемому или питание не включено.	Проверьте питание: должен быть четырехжильный провод при напряжении три фазы.
	Предохранитель перегорел	Замените предохранитель
	Индикаторная лампочка неисправна	Замените индикаторную лампочку или выключатель
Двигатель не вращается	Плохой контакт выключателя	Замените выключатель
	Плохой контакт выключателя перемещения	Замените выключатель перемещения
	Контактор переменного тока неисправен	Замените контактор переменного тока
	Двигатель неисправен	Замените или отремонтируйте двигатель
Слабая сила вакуумного отсоса	Двигатель дает обратную тягу	Отрегулируйте последовательность фаз, поменяйте местами два фазовых провода.
	Клапан стола не открыт	Отремонтируйте клапан
	Крыльчатка двигателя неисправна	Замените или очистите крыльчатку двигателя
Нагревательный элемент не нагревается или температура нагрета нестабильна	Предохранитель неисправен	Замените предохранитель
	Регулятор температуры неисправен	Замените регулятор температуры
	Нагревательный элемент не исправен	Замените нагревательный элемент

КОМПЛЕКТАЦИЯ

Модель: TDZ-QI~QIV

Наименование: утюжильный стол консольного типа

Коробки должны быть упакованы следующими комплектующими:

№	Наименование	Ед. изм.	Количество
1	Упаковочный лист	лист	1
2	Основание	шт.	1
3	Поверхность стола, корпус, полка, в т.ч.:	шт.	1
3.1	Корпус	шт.	1
3.2	Полка	шт.	1
3.3	Опора полки (модель QIV)	шт.	1

3.4	Поверхность стола	шт.	1
3.5	Рукав, кронштейн, рукавная подушка (модель QIV)	шт.	1
3.6	Вытяжка (модель QIV)	шт.	1
4	Руководство пользователя	лист	1
5	Сертификат производителя	лист	1
6	Форма для обратной связи	лист	1
7	Гарантийный талон	лист	1
8	Предохранитель Ø6X30 15A	шт.	1